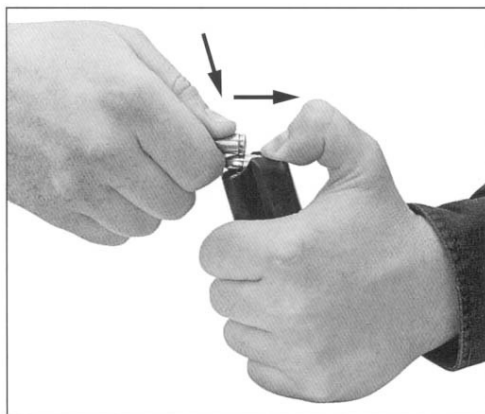
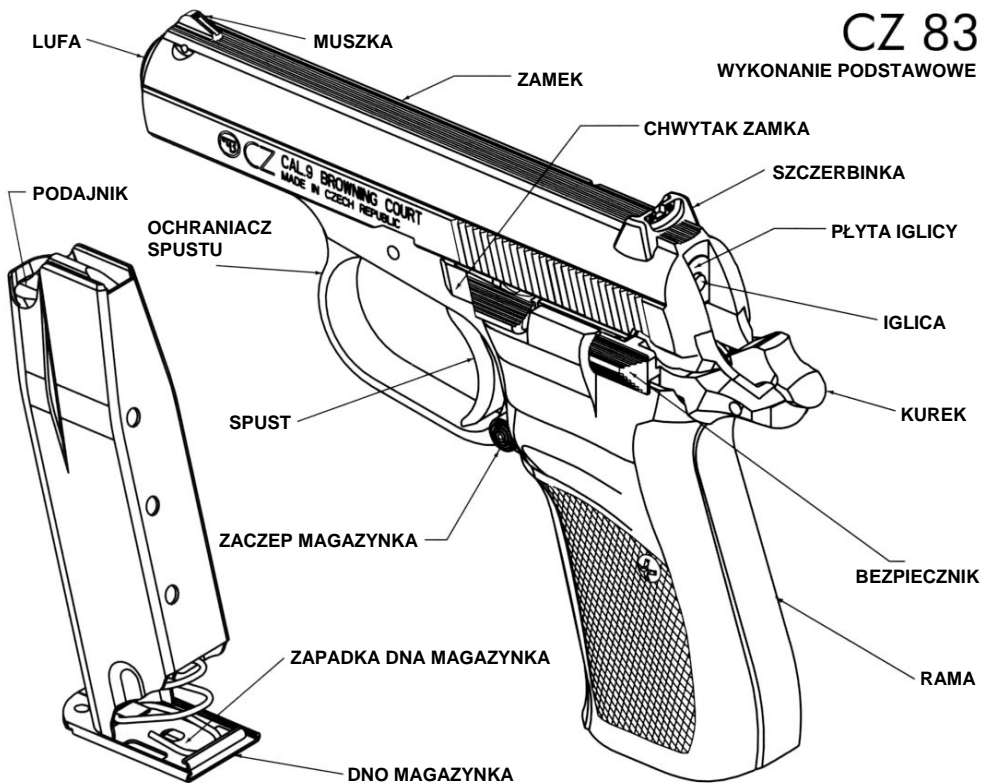


CZ 83

WYKONANIE PODSTAWOWE



Zanim rozpoczniecie posługiwać się pistoletem, zaznajomcie się z niniejszą instrukcją, zwłaszcza z następującymi instrukcjami bezpieczeństwa.

Nie prawidłowe oraz niestaranne posługiwanie się pistoletem może spowodować nieumyślny wystrzał, którego wynikiem może być zranienie, śmierć albo szkoda na majątku. Te same skutki mogą spowodować samowolne obróbki, korozja albo stosowanie nie przepisanych albo uszkodzonych nabojów. W takich przypadkach nie może producent ponosić odpowiedzialność za powstałe skutki.

Zanim pistolet oddano do sprzedaży, pistolet sprawdzono, starannie skontrolowano oraz zapakowano. CZ nie może kontrolować posługiwanie się pistoletem po wyekspediowaniu pistoletu z zakładu. Dla tego, przy zakupie pistoletu tego sprawdzicie, czy nie jest nabyty i uszkodzony.

Niniejsza instrukcja miała być zawsze załączona do pistoletu, i w razie, kiedy pistolet komuś pożyczycie albo sprzedacie.

TREŚĆ

INSTRUKCJE BEZPIECZEŃSTWA	3
TERMINOLOGIA I OPIS PISTOLETU	4
INSTRUKCJE UŻYCIA	5
Amunicja	5
Wyjęcie magazynka	5
Załadowywanie magazynka	5
Nabijanie pistoletu	5
Przebijanie w ciągu strzelania	5
Rozładowywanie pistoletu	6
Zabezpieczenie pistoletu	6
Nastawienie celowników	6
INSTRUKCJE DLA UTRZYMANIA	7
Rozebranie w celu czyszczenia	7
Demontaż iglicy	7
Demontaż magazynka	7
Czyszczenie pistoletu	8
Czyszczenie odwiertu i komory naboju	8
Czyszczenie pozostałych części pistoletu	8
Konserwacja	8
USUWANIE DEFECTÓW	9
WYOBRAŻENIE I WYKAZ CZĘŚCI	10
DANE TECHNICZNE	12
WYKAZ OBRAZKÓW	12

INSTRUKCJE BEZPIECZEŃSTWA

Dotrzymujcie instrukcje bezpieczeństwa dla bezpieczeństwa Waszego oraz bezpieczeństwa pozostałych.

1. Zawsze posługujcie się swoim pistoletem jako z nabitym.
2. Nigdy nie celujcie pistoletem do czegokolwiek, do czego nie chcecie strzelać.
3. Nikomu nie wierzcie, że pistolet nie jest nabity.
4. Zanim pistolet odłożycie, albo oddacie innej osobie, zawsze sprawdzajcie, czy nie jest nabity.
5. Pistolet ukrywajcie nie nabity, z kurkiem w położeniu przednim.
6. Nigdy nie używajcie pistoletu do innych celów, niż do strzelania.
7. Nabity pistolet nigdy nie zostawiajcie bez nadzoru.
8. Przed nabijaniem pistoletu sprawdźcie, czy odwiert lufy, komora oraz zamek są czyste i bez przeszkód. Pistolet zanieczyszczony od strzelania jak najszybszej wyczyśćcie.
9. Używajcie tylko czystej, suchej, oryginalnej - fabrycznie wytworzonej amunicji wysokiej jakości, w dobrym stanie, stosownej do kalibru waszego pistoletu.
10. Przed strzelaniem oraz w ciągu strzelania nie pijcie napojów alkoholowych oraz nie używajcie narkotyków.
11. W ciągu strzelania stosujcie ochroniacze słuchu oraz ochronne okulary do strzelania.
12. Jeżeli pistolet jest nabity i naciągnięty, miejcie bezpiecznik w położeniu zabezpieczone do momentu przygotowania do strzelania. Przy odbezpieczaniu celujcie w przestrzeń bezpieczną.
13. Nie blokujcie okienko do wyrzucania łusek i dbajcie, żeby nikt nie przeszkadzał w kierunku wyrzucanej łuski.
14. Nie naciskajcie spust, ani nie wstawiajcie palce w ochroniacz spustu, dopóki nie celujecie do celu i nie jesteście przygotowani do strzelania.
15. Zanim naciśnecie spust, jeszcze raz skontrolujcie wasz cel oraz przestrzeń za celem. Pocisk może lecieć naprzec strzał albo obok waszego celu jeszcze kilka setek metrów.
16. Nigdy nie strzelajcie na lustro wody albo twardą powierzchnię, jako kamień.
17. Nie strzelajcie z pistoletu w bliskości zwierzęta, jeżeli nie jest wytresowane na hałas ten.
18. Jeżeli trzymacie pistolet, nie ulegajcie „grubym żartom“.
19. Niewypał: W razie, kiedy nie dojdzie do wystrzału, trzymajcie pistolet wycelowany do celu albo w bezpieczną przestrzeń i poczekajcie trzydzieści sekund. Jeżeli doszło do opóźnionego zapłonu, nabój do trzydzieści sekund wystrzeli. Jeżeli do wystrzału nie dojdzie, wyjmijcie magazynek, wyjmijcie nabój z lufy i sprawdźcie spłonkę. Jeżeli odcisk iglicy na spłonce jest słaby, obok środka albo żaden, dajcie pistolet, przed dalszym strzelaniem, sprawdzić przez wykwalifikowanego rusznikarza.
20. Przed czyszczeniem, składowaniem albo transportem zawsze sprawdźcie, czy wasz pistolet nie jest nabity.
21. Pistolet oraz amunicję ukrywajcie w oddzielnej i zamkniętej przestrzeni obok dosięga i widoku dzieci oraz osób niepowołanych.

22. Nigdy nie przerabiajcie elementy pistoletu. W ważny sposób możecie naruszyć prawidłową funkcję pistoletu albo jego pewność.
23. Pamiętajcie, że korozja, używanie wadliwych nabojów, spadek pistoletu na twardą powierzchnię albo inne „grube posługiwanie się“ może spowodować uszkodzenie, które nie musi być od pierwszego poglądu widoczne. Jeżeli dojdzie do czegoś takiego, dajcie pistolet sprawdzić przez wykwalifikowanego rusznikarza.

TERMINOLOGIA I OPIS PISTOLETU

Nazwy podstawowych części pistoletu stosowane w niniejszej instrukcji podane są na obrazku 1 na wewnętrznej stronie okładki. Nazwy wszystkich części pistoletu podano w rozdziale *Wyobrażenie i wykaz części*.

Przy czytaniu instrukcji otwórzcie przegięte kartki okładki, żeby można było ciągle obserwować ilustracyjne obrazki wydrukowane na ich wewnętrznych stronach.

Pistolet CZ 83 jest broń samo nabijająca z dynamicznym zamkiem. Broń produkowano w kilka wykonaniach. Między charakterystyczne właściwości wszystkich wykonania należy:

- wielo pojemnościowy dwurzędowy magazynek nabojów
- wygodne trzymanie w każdej ręce
- dobre wyniki przy strzelaniu instynktowym (bez celowania)
- niski opór spustu
- wysoka ścisłość strzelania
- wysoka żywotność
- wysoka pewność i przy stosowaniu różnych typów pocisków
- po wystrzeleniu ostatniego naboju zostaje zamek otwarty
- celowniki wyposażone w trzy punkty luminescencyjne dla celowania przy obniżonej widoczności

Funkcje mechanizmu spustowego

SA (Single Action)

Funkcja pojedynczego działania mechanizmu spustowego. Kurek odwiedzie się ręką i po naciśnięciu na spust dojdzie do wystrzału. Droga spustu jest krótka, opór niski. Po każdym wystrzału zostaje kurek odwiedziony.

DA (Double Action)

Funkcja podwójnego działania mechanizmu spustowego. W ciągu naciskania na spust kurek odwiedzie się i wypuści. Opór spustu jest wyższy, dla tego, że odwiedzany jest! kurek. Po każdym wystrzału zostaje kurek również odwiedziony.

INSTRUKCJE UŻYCIA

Amunicja

Stosujcie wyłącznie naboje standardowe fabrycznie wykonane, odpowiadającego kalibru, które odpowiadają przepisom CIP Międzynarodowa organizacja dla sprawdzania ręcznych broni palnych oraz amunicji) albo SAAMI (amerykańska norma dla broni oraz amunicji). Stosowanie innych nabojów może spowodować defekty funkcjonalne, uszkodzenie broni albo zranienie strzelca.

Wyjęcie magazynka

Chwyćcie pistolet w prawą (lewą) rękę, kciukiem ściśnijcie zaczep magazynka. Drugą ręką magazynek wyjmijcie.

Załadowywanie magazynka

Chwyćcie magazynek w rękę wylotem na górę. Połóżcie nabój na przednią część podajnika (obr. 2) i naciśnijcie na dół i do tyłu, dopóki nie dotknie się tylnej części magazynka. Następny nabój umieśćcie na poprzedni i włóżcie w ten sam sposób. Jeżeli w magazynku znajduje się już większa ilość nabojów, jest stosowne kciukiem ręki trzymającej magazynek trochę naciśnąć słupek nabojów.

Ilość nabojów w magazynku możecie obserwować przez otwory kontrolne w ścianach magazynka. Nie próbujcie przekroczyć pojemność magazynka - może dojść do wadliwego podania pierwszego naboju do komory.

Nabijanie pistoletu

PODCZAS NABIJANIA WYCELUJCIE PISTOLET W BEZPIECZNĄ PRZESTRZEŃ!

Zasańcie pełny magazynek w pistolet i sprawdźcie, czy zatrzymany jest przez zaczep magazynka.

Chwyćcie pistolet jedną ręką za rękojeść, kciukiem i palcem wskazującym drugiej ręki chwyćcie wręgowaną część zamka. Zamek pociągnijcie w kierunku do tyłu do oporu i wypuśćcie (obr. 3). Przy tym odwiedzie się kurek i do komory zasańcie nabój. Teraz pistolet przygotowany jest do strzelania. Jeżeli nie zamierzacie bezpośrednio strzelać, zabezpieczcie pistolet w niektóre z sposobów podanych dalej w części *Zabezpieczenie pistoletu*.

Przebijanie w ciągu strzelania

Po wystrzeleniu ostatniego naboju zostaje zamek w położeniu tylnym. Wyjmijcie pusty magazynek i zasańcie napełniony. Ręką, którą strzelacie ściśnijcie chwytak zamka w kierunku na dół (obr. 4), albo drugą ręką pociągnijcie zamek do tyłu i wypuśćcie (obr. 3).

Pistolet znów jest nabity i przygotowany do strzelania.

Rozładowywanie pistoletu

CELUJCIE W PRZESTRZEŃ BEZPIECZNĄ!

- wyjmijcie magazynek
- naciągnijcie zamek i przekonajcie się, że nabój z komory był wyciągnięty i wyrzucony (bezpiecznik musi być odbezpieczony, żeby można było ruszać zamkiem)
- wypuśćcie zamek do przodu
- naciśnijcie spust (wyrzwał pewności)

Zabezpieczenie pistoletu

Przesuńcie bezpiecznik w kierunku do góry w położenie zabezpieczone (obr. 5), do zakrycia znaku czerwonego. W taki sposób zablokujecie mechanizm spustowy oraz zamek, że nie jest możliwe naciśnięcie spustu ani ruszanie zamkiem. W ten sposób można zabezpieczyć pistolet tylko przy odwiedzionym kurku, i dla tego stosuje się przede wszystkim przy krótkoterminowym przerwaniu strzelania.

Oprócz opisanego sposobu można pistolet wprowadzić w stan bezpieczny, w którym przygotowany jest do natychmiastowego strzelania:

Nabijcie pistolet, chwycicie za rękojeść, WYCELUJCIE W PRZESTRZEŃ BEZPIECZNĄ, kciukiem i palcem wskazującym drugiej ręki mocno chwycicie kurek (obr. 6), naciśnijcie spust i kurek powoli przesuwajcie w kierunku do przodu, w położenie spoczynku. Uwolnijcie spust. Czynność tą wykonywajcie bardzo ostrożnie, żeby nie doszło do wyrzutu niechcącego! Polecamy ją z góry przećwiczyć bez naboju.

W stanie tym pistolet jest bezpieczny dla zwykłej manipulacji i jednocześnie przygotowany jest do natychmiastowego użycia. Pistolet celowo nie można zabezpieczyć, żeby gotowość pistoletu nie można było unicestwić przez przypadkowe zabezpieczenie bezpiecznika.

Pamiętajcie, najbezpieczniejsze zabezpieczenie pistoletu jest jej rozładowanie i ułożenie na bezpiecznym miejscu!

Nastawienie celowników

Pistolet zastrzelono przez producenta na odległość 25 m tak, że środkowy punkt trafienia w przybliżeniu zgadza się z punktem celowym.

Korekcję do strony można wykonać przez posunięcie szczerbinki w rowku i zabezpieczeniem punktem. Korekcja wysokościowa wykonywana jest przez wymianę szczerbinki za wyższą albo niższą.

W razie potrzeby można szczerbinkę zastąpić szczerbinką nastawną stosownego typu, ewentualnie wymienić muszkę, która zabezpieczona jest za pomocą kołka sprężystego. Opracowaniem tym powierzcie fachowy warsztat.

INSTRUKCJE DLA UTRZYMANIA

Rozebranie w celu czyszczenia

WYCELUJCIE W PRZESTRZEŃ BEZPIECZNA!

1. Wyjmijcie magazynek. Pistolet z zasuniętym magazynkiem nie można rozebrać!
2. Odbezpieczcie bezpiecznik, żeby można było ruszać zamkiem.
3. **PRZEKONAJCIE SIĘ, ŻE W KOMORZE NIE JEST OBECNY NABÓJ!**
4. Jedną ręką chwyciecie pistolet za rękojeść. Przepchnijcie palec wskazujący drugiej ręki przez ochraniacz spustu, kciukiem oprzyjcie się o przednią dolną część zamka i ciągniem w kierunku na ukos do przodu i na dół wychylcie ochraniacz spustu (obr. 7).
5. Naciągnijcie zamek do oporu, podnieście jego tylną część i wysuńcie zamek w kierunku do przodu (obr. 8).
6. Wyjmijcie z zamka sprężynę powrotną.

Dotąd wykonane rozebranie wystarczające jest dla utrzymania zwyczajnego. Po wystrzeleniu dużej ilości naboju demontujcie również iglicę oraz magazynek.

Notatka dla montażu wstecznego:

Z pistoletu z wychylonym ochraniaczem spustu nie śmie się strzelać - może dojść do jego uszkodzenia. Z tego powodu ochraniacz spustu konstruowano tak, żeby w stanie wychylonym uniemożliwił zasunięcie magazynka.

Demontaż iglicy

Za pomocą stosownego przedmiotu naciśnijcie koniec iglicy pod poziom płyty iglicy i wysuńcie płytę ca o 2 mm w kierunku na dół (obr. 9). Następnie przytrzymajcie nad płytą iglicy kciuk, żeby nie doszło do wyrzucenia iglicy z zamka i drugą ręką wysuńcie płytę iglicy zupełnie z zamka. Przy demontażu tym postępujcie bardzo ostrożnie, ponieważ po wyrzuceniu iglicy może dojść do jej zgięcia, albo może spowodować zranienie.

Demontaż magazynka

Przez otwór w dnie magazynka naciśnijcie zapadkę dna i dno magazynka wysuńcie ca o 10 mm do przodu. Następnie przytrzymajcie nad dnem kciuk w celu przytrzymania sprężyny i drugą ręką wysuńcie dno z rowków prowadzących. Przy demontażu tym postępujcie bardzo ostrożnie, żeby nie doszło do zranienia przez wyrzuconą sprężynę.

UPRZEDZENIE:

Nie demontujcie żadne dalsze części pistoletu. Jeżeli sądzą, że pistolet wymaga nastawienia albo naprawy, powierzcie go warsztatowi fachowemu!

Czyszczenie pistoletu

Pistolet czyścić

- po każdym posługiwaniu się
- po każdym zwilgotnieniu
- jak najwcześniej po strzelaniu
- w umiarkowanych warunkach klimatycznych najmniej raz w roku
- w skomplikowanych warunkach klimatycznych najmniej raz w miesiącu

Czyszczenie odwiertu i komory naboowej

Jeżeli z pistoletu nie strzelano, albo wystrzelono tylko kilka nabołów, wycierajcie odwiert oraz komorę naboową suchą szmatką nawleczoną w wycior. Szmatki wymieniajcie do tej pory, dopóki ostatek kawałek nie będzie czysty.

Jeżeli odwiert jest bardzo zanieczyszczony, nanieście za pomocą szczoteczki do odwiertu oraz komory roztwór do czyszczenia, zostawcie działać ca 10 minut (doba działania może się u różnych środków do czyszczenia odróżniać) i za pomocą szczoteczki odwiert oraz komorę wyczyśćcie. Wyszuszczone odwiert oraz komorę naboową za pomocą suchej szmatki i skontrolujcie, czy usunięto wszystkie spaliny. W razie potrzeby postępowanie powtarzajcie.

Wycior oraz szczoteczkę zasuwaszcie w lufę z strony komory, żeby nie doszło do uszkodzenia wylotu lufy. Szczoteczkę przeciskajcie przez całą lufę zanim zmienicie kierunek ruchu. Jeżeli zmienicie kierunek ruchu z szczoteczką w lufie, może dojść do zacięcia się szczoteczki w lufie.

Czyszczenie pozostałych części pistoletu

Pozostałe części pistoletu (łącznie z zewnętrznymi przestrzeniami lufy) czyścić za pomocą suchej szmatki, starej szczoteczki do zębów, szczoteczki mosiężnej albo skrobaczki drewnianej. Do czyszczenia możecie stosować i olej do konserwowania albo naftę. Zasadniczo nie stosujcie roztwór przeznaczony do czyszczenia odwiertu. Roztwór ten może zostać w szczelinach między pojedynczymi częściami i po dłuższej porze spowodować korozję.

Przekonajcie się, czy resztki szmatki albo szczeciny z szczoteczki nie zostały utknięte w żadnej części pistoletu.

Konserwacja

Po wyczyszczeniu do sucha posmarujcie odwiert, komorę naboową oraz wszystkie przystępne części szmatką zwilżoną olejem do konserwowania, albo zastosujcie olej w rozpylaczu. Zbyswający olej wytrzyjcie.

Przed strzelaniem wytrzyjcie odwiert do sucha. Jeżeli używacie pistolet przy niskich temperaturach, usuńcie olej z wszystkich przystępnych części, albo zastosujcie smar specjalny, przeznaczony do takich warunków.

Wazelinę do konserwowania stosujcie tylko dla długoterminowego składowania w skomplikowanych warunkach klimatycznych i przed posługiwaniem się pistoletem dokładnie ją usuńcie.

USUWANIE DEFEKTÓW

Przy prawidłowym posługiwaniu się oraz utrzymaniu prawdopodobieństwo powstania defektów jest minimalne. Jeżeli stan ten wchodzi, postępujcie według następujących instrukcji.

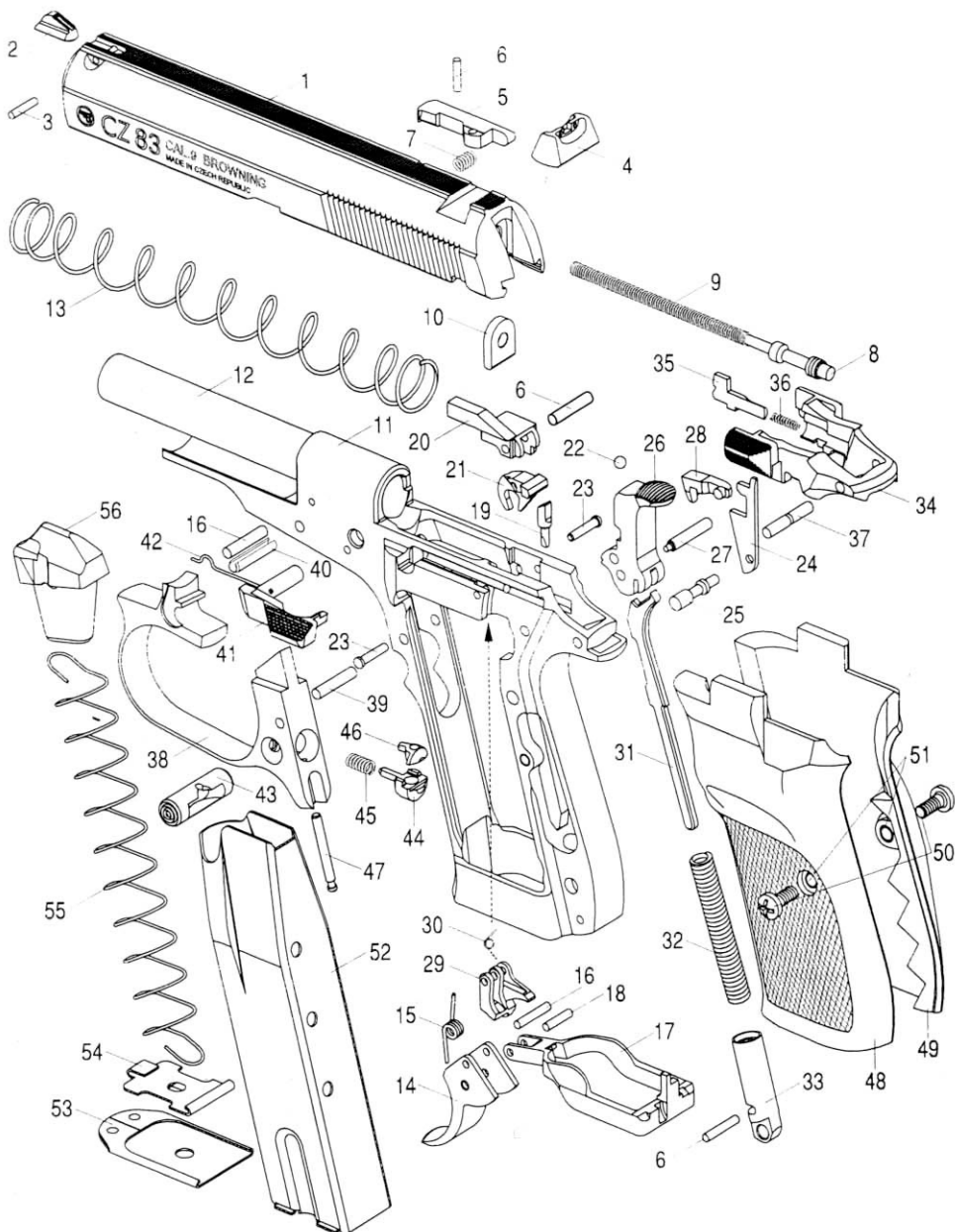
UWAGA - jeżeli pojawi się przy strzelaniu defekt funkcji, nadzwyczajnie podwyższa się prawdopodobieństwo niechcącego wystrzału. Dla tego przy usuwaniu defektu konsekwentnie dotrzymujcie z góry podane instrukcje bezpieczeństwa. Ciągłe celujcie w przestrzeń bezpieczną, nie obracajcie pistolet naprzeciwko siebie ani naprzeciwko innym osobom, nie wkładajcie ręki przed wylot lufy!

Jeżeli wykorzystacie swój pistolet dla ochrony osobistej albo dla celów służbowych, załatwicie sobie tzw. "naboje szkolne" i przećwiczcie się w szybkim usuwaniu niżej wymienionych defektów.

Defekt	Prawdopodobna przyczyna	Sposób usunięcia
Nie podanie naboju do komory albo nie domknięcie zamka	Magazynek nie jest dostatecznie zasunięty albo jest uszkodzony. Broń albo naboje są zanieczyszczone albo bardzo posmarowane.	Należy zasunąć magazynek albo zastosować inny. Wyczyśćcie broń oraz naboje do sucha, ewentualnie lekko posmarujcie.
Niewypał	Stosowany nabój jest wadliwy. Zanieczyszczony otwór iglicy albo nie stosowny smar przy niskiej temperaturze.	Znów naciśnijcie spust. Jeżeli nie dojdzie do wystrzału, postępujcie według punktu 19 instrukcji bezpieczeństwa Demontujcie i wyczyśćcie iglicę, ewentualnie stosujcie smar dla niskich temperatur
„Słaby strzał“ połączony z nie wyrzuceniem łuski	Słonkę aktywowano, lecz w łusce nie było prochu.	Rozładowujcie broń i przekonajcie się, czy w lufie nie został pocisk. Ewentualny dalszy wystrzał mógł by spowodować uszkodzenie lufy!
Nie wyrzucenie	Zanieczyszczona komora naboju, wyrzutnik albo amunicja, ewentualnie zastosowanie nie stosownego smaru przy niskiej temperaturze.	Wyczyśćcie pistolet do sucha, ewentualnie lekko posmarujcie stosownym smarem. Stosujcie nową czystą amunicję.

Jeżeli defekt nie można usunąć w żaden z wyżej wymienionych sposobów, powiercie pistolet do przeglądu oraz naprawy w warsztat fachowy.

WYOBRAŻENIE I WYKAZ CZĘŚCI



- | | |
|---------------------------|--------------------------------|
| 1 Zamek | 29 Chwytnak kurka |
| 2 Muszka | 30 Sprężyna chwytaka kurka |
| 3 Kołek muszki | 31 Tyczka udarowa |
| 4 Szczerbinka | 32 Sprężyna udarowa |
| 5 Wyciągacz | 33 Korek sprężyny udarowej |
| 6 Sworzeń (3x) | 34 Bezpiecznik |
| 7 Sprężyna wyciągacza | 35 Zapadka bezpiecznika |
| 8 Iglica | 36 Sprężyny zapadki |
| 9 Sprężyna iglicy | 37 Sworzeń bezpiecznika |
| 10 płyta iglicy | 38 Ochraniacz spustu |
| 11 Rama | 39 Kołek |
| 12 Lufa | 40 Kołek ochraniacza spustu |
| 13 Sprężyna powrotna | 41 Chwytnak zamka |
| 14 Spust | 42 Sprężyna chwytaka zamka |
| 15 Sprężyna spustu | 43 Przycisk chwytaka magazynka |
| 16 Kołek (2x) | 44 Chwytnak magazynka |
| 17 Ciągło | 45 Sprężyna chwytaka magazynka |
| 18 Sworzeń ciągu | 46 Dźwignia chwytaka magazynka |
| 19 Przerwywacz | 47 Sworzeń dźwigni chwytaka |
| 20 Wyrzutnik | 48 Okładzina lewa |
| 21 Bezpiecznik samoczynny | 49 Okładzina prawa |
| 22 Kulka stalowa | 50 Śruba okładziny (2x) |
| 23 Sworzeń (2x) | 51 Wkładka okładziny (2x) |
| 24 Wyłącznik ciągu | 52 Płaszcz magazynka |
| 25 Nit wyłącznika | 53 Dno magazynka |
| 26 Kurek | 54 Zapadka dna magazynka |
| 27 Sworzeń kurka | 55 Sprężyna magazynka |
| 28 Dźwignia kurka | 56 Podajnik |

Producent zastrzega sobie prawo wykonania zmian, które uważa za niezbędne dla ulepszenia swoich modeli albo dla dogodzenia wymaganiom charakteru produkcyjnego albo handlowego.

DANE TECHNICZNE

Kaliber	7,65 mm Browning (.320 ACP)*	9 mm Browning Short (.380 ACP)*	9 mm Makarov
Długość ogólna	172 mm	172 mm	172 mm
Wysokość ogólna	127 mm	127 mm	127 mm
Szerokość	36 mm	36 mm	36 mm
Masa z magazynkiem pustym	750 g	800 g	800 g
Długość lufy	97 mm	97 mm	97 mm
Odległość muszki od szczerbinki	127 mm	127 mm	127 mm
Pojemność magazynka	15 **	12 **	12 **
Odwiert lufy	rowkowany	rowkowany	wielokątny
Skok odwiertu (na prawo)	250 mm	250 mm	240 mm

* amerykański sposób znaczenia podanych kalibrów

** w niektóre kraje dostarczane są, zgodnie z miejscowymi przepisami, pistolety z niższą pojemnością magazynka.

WYKAZ OBRAZKÓW

Terminologia głównych części

Łaładowywanie magazynka

Nabijanie pistoletu

Wypuszczenia zamka z położenia tylnego (z „gotowości do strzelania“) naciśnięciem chwytaka zamka

Przesunięcie bezpiecznika w położenie zabezpieczone

Wypuszczanie kurka w położenie spoczynku

Wychylenie ochraniacza spustu

Zdejmowanie zamka

Demontaż iglicy